

## LA MORBIDITE OBSERVEE

Les affections principalement rencontrées au cours du premier semestre 2001 par les médecins généralistes auvergnats chez 8 571 patients sont les suivantes :

<b>PATHOLOGIES</b>	<b>EFFECTIF PAR PATHOLOGIE</b>	<b>FREQUENCE EN POURCENTAGE</b>
Hypertension artérielle	1 258	14,68
Pathologies ORL	1 312	15,31
Maladies ostéo-articulaires	1 093	12,75
Pathologie respiratoire, Asthme et Allergie	885	10,33
Pathologies cardio-vasculaires	788	8,04
Pathologies psychologiques et psychiatriques, y compris Dépression	733	7,48
Pathologies et symptômes digestifs	616	6,28
Pathologies neurologiques y compris Alzheimer, Migraine	442	4,51
Diabète	370	3,70
Dépression	358	3,65
Pathologies métaboliques	340	3,47

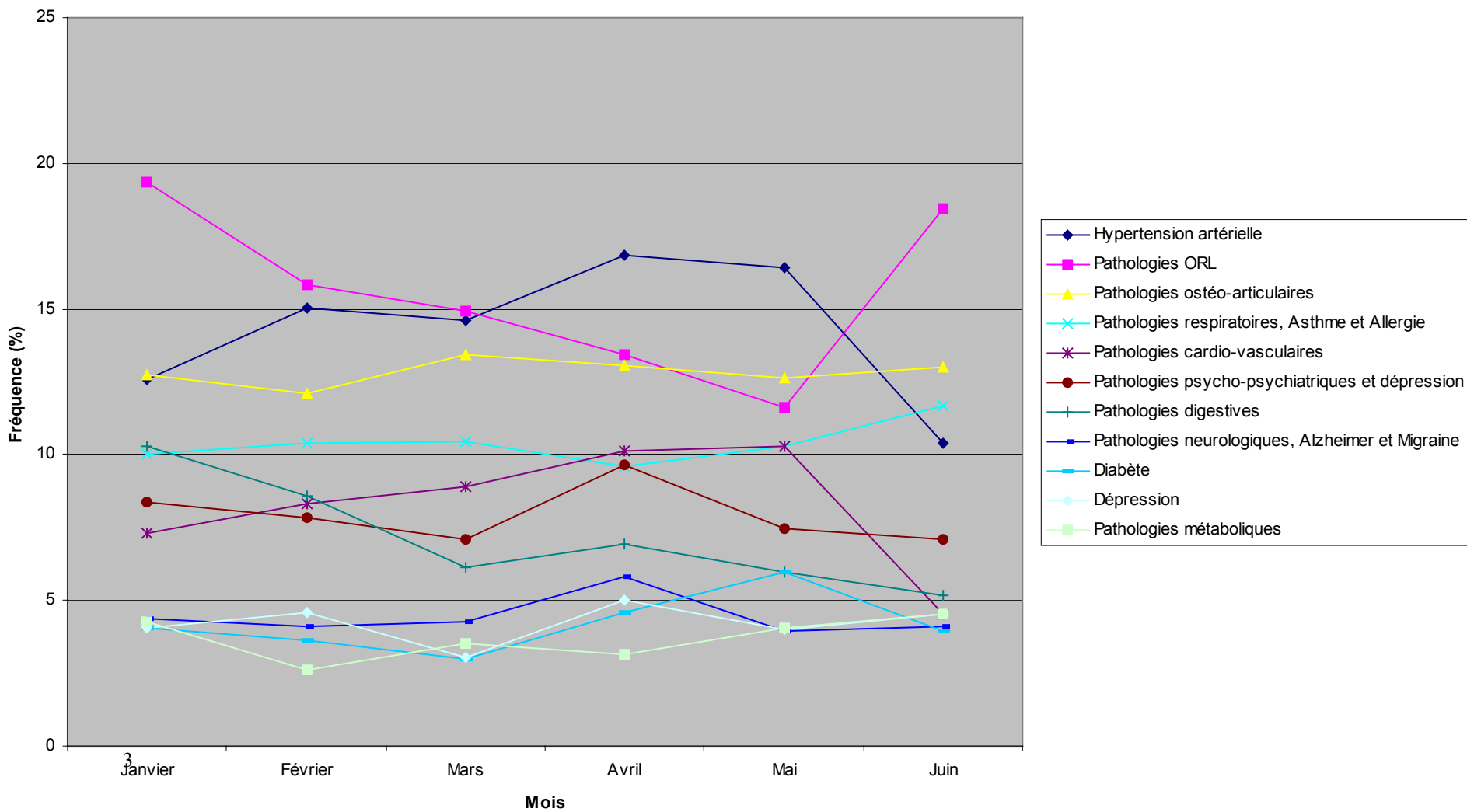
## A MORBIDITE OBSERVEE SELON LE MOIS DE L'ENQUÊTE

Les variations de fréquence des onze groupes d'affections principalement rencontrées au cours du premier semestre 2001 par le médecin généraliste auvergnat figurent dans le tableau ci-dessous :

PATHOLOGIES	Janvier		Février		Mars		Avril		Mai		Juin	
	n	%	n	%	n	%	n	%	n	%	n	%
Hypertension artérielle	153	12,58	312	15,04	196	14,63	253	16,83	247	16,40	97	10,41
ORL	235	19,33	328	15,81	200	14,93	202	13,44	175	11,62	172	18,46
Ostéo-articulaires	155	12,75	251	12,10	180	13,43	196	13,04	190	12,62	121	12,99
Respiratoires, Asthme et Allergie	122	10,03	215	10,37	140	10,45	144	9,58	155	10,29	109	11,70
Cardio-vasculaires	89	7,32	173	8,34	119	8,88	152	10,11	155	10,29	42	4,51
Psycho-psychiatriques et dépression	102	8,39	162	7,81	95	7,09	145	9,65	112	7,44	66	7,08
Digestifs	125	10,28	178	8,58	82	6,12	104	6,92	90	5,98	48	5,15
Neurologiques, Alzheimer et Migraine	53	4,36	85	4,10	57	4,25	87	5,79	59	3,92	38	4,08
Diabète	49	4,03	75	3,62	40	2,99	69	4,59	90	5,98	37	3,97
Dépression	49	4,03	95	4,58	41	3,06	75	4,99	60	3,99	42	4,51
Métaboliques	52	4,28	54	2,61	47	3,51	47	3,13	61	4,05	42	4,51

Ce qu'illustre le graphe de la page suivante.

### VARIATIONS DE FREQUENCE DES AFFECTIONS PRINCIPALES SELON LE MOIS DE L'ENQUÊTE



## **1. ► Selon que l'acte est programmé ou urgent, on observe des liaisons significatives :**

- ◆ Les visites représentent :
  - 18,7 % des actes programmés,
  - 27,3 % des actes urgents ( $p < 0,0001$ )
- ◆ Un premier diagnostic est réalisé dans :
  - 24,7 % des actes programmés,
  - 67,6 % des actes urgents ( $p < 0,0001$ )
- ◆ Un acte de biologie est prescrit dans :
  - 19,8 % des actes programmés,
  - 10,6 % des actes urgents ( $p < 0,0001$ )
- ◆ Un acte de radiologie est prescrit dans :
  - 5,2 % des actes programmés,
  - 7,5 % des actes urgents ( $p < 0,0001$ )

## **2. ► L'âge moyen des patients est lié significativement aux différentes variables qui suivent :**

- ◆ Le sexe :
  - 48,76 ans d'âge moyen chez les femmes,
  - 45,87 ans d'âge moyen chez les hommes ( $p < 0,0001$ )
- ◆ L'acte :
  - 51,7 ans d'âge moyen pour les actes programmés,
  - 38,04 ans d'âge moyen pour les actes urgents ( $p < 0,0001$ )
- ◆ Le type d'acte :
  - 43,46 ans d'âge moyen pour les consultations,
  - 62,57 ans d'âge moyen pour les visites ( $p < 0,0001$ )
- ◆ La notion de premier diagnostic :
  - 34,29 ans d'âge moyen en cas de notion de premier diagnostic,
  - 55,6 ans d'âge moyen dans le cas contraire ( $p < 0,0001$ )
- ◆ La demande d'un avis spécialisé :
  - 54,34 ans d'âge moyen dans le cas d'une demande d'avis spécialisé,
  - 46,89 ans d'âge moyen dans le cas contraire ( $p < 0,0001$ )
- ◆ La prescription d'actes de biologie :
  - 57,65 ans d'âge moyen en cas de prescription d'actes de biologie,
  - 45,46 ans d'âge moyen dans le cas contraire ( $p < 0,0001$ )
- ◆ La prescription d'actes de soins infirmiers :
  - 68,74 ans d'âge moyen en cas de prescription d'actes de soins infirmiers,
  - 47,26 ans d'âge moyen dans le cas contraire ( $p < 0,0001$ )

### **3. ➤ Un premier diagnostic est significativement lié à :**

- ◆ La demande d'un avis spécialisé :
  - 9 % en cas de premier diagnostic,
  - 11,3 % dans le cas contraire ( $p = 0,0001$ )
- ◆ La prescription d'actes de biologie :
  - 10,8 % en cas de premier diagnostic,
  - 21,2 % dans le cas contraire ( $p < 0,0001$ )
- ◆ La prescription d'actes de radiologie :
  - 8,7 % en cas de premier diagnostic,
  - 4,4 % dans le cas contraire ( $p < 0,0001$ )
- ◆ La prescription d'actes de soins infirmiers :
  - 0,8 % en cas de premier diagnostic,
  - 1,6 % dans le cas contraire ( $p = 0,0001$ )

### **4. ➤ La demande d'un avis spécialisé est significativement lié à certaines prescriptions :**

- ◆ La prescription d'actes de biologie :
  - 34,1 % en cas de demande d'un avis spécialisé,
  - 15,3 % dans le cas contraire ( $p < 0,0001$ )
- ◆ La prescription d'actes de radiologie :
  - 19,2 % en cas de demande d'un avis spécialisé,
  - 4,5 % dans le cas contraire ( $p < 0,0001$ )
- ◆ La prescription d'actes de soins infirmiers :
  - 2,8 % en cas de demande d'un avis spécialisé,
  - 1,1 % dans le cas contraire ( $p < 0,0001$ )

### **5. ➤ Le type d'actes est significativement lié à certaines prescriptions :**

- ◆ La prescription d'actes de soins infirmiers :
  - 3,8 % en visite,
  - 0,6 % en consultation ( $p < 0,0001$ )

Le deuxième recueil de l'enquête « La semaine du généraliste » réalisé sur six mois au cours du premier semestre 2001 consolide un certain nombre de notions révélées par le premier recueil d'informations réalisé au cours du deuxième semestre 2000.

En effet, les onze pathologies « phares » constituant l'essentiel de l'activité du médecin généraliste d'Auvergne sont toujours dans cette étude les onze affections les plus fréquemment rencontrées :

- Les pathologies ORL
- L'hypertension artérielle
- Les pathologies ostéo-articulaires
- Les pathologies respiratoires comprenant l'Asthme et l'Allergie
- Les pathologies cardio-vasculaires
- Les pathologies psycho-psychiatriques comprenant la dépression
- Les pathologies digestives
- Les pathologies neurologiques comprenant l'Alzheimer et la Migraine
- La dépression (seule)
- Le diabète
- Les pathologies métaboliques.

Si l'on compare cette liste avec celle du précédent rapport, il existe cependant deux différences notables au niveau de l'ordre des pathologies. Les pathologies ORL font un bond passant de 13,73 à 15,31% et devançant ainsi l'hypertension artérielle qui elle aussi progresse passant de 14,10 à 14,68%. Par ailleurs, il s'est produit une permutation entre la dépression (seule) et le diabète avec une progression parallèle de ces deux pathologies de 0,5%. La plupart des pathologies rencontrées ont progressé et ce sont les pathologies respiratoires – comprenant l'asthme et l'allergie – qui ont le plus augmenté, passant de 8,53 à 10,33%. Ceci peut être dû à la variation saisonnière de ce groupe de pathologies surtout hivernales.

D'autres pathologies restent constantes en fréquence telles que :

- Les pathologies neurologiques : 4,5 contre 4,42%
- Les pathologies métaboliques : 3,47 contre 3,54%.

Enfin, la seule pathologie qui a enregistré une baisse franche concerne les maladies ostéo-articulaires, passant de 13,71 à 12,75%.

Cette information recueillie sur une année concernant les pathologies est capitale et confirme les conclusions écrites dans le précédent rapport.

En ce qui concerne les comparaisons des deux recueils de cette enquête sur les caractéristiques descriptives de l'exercice quotidien des médecins du réseau, on note :

Jours d'inclusion	1 <sup>er</sup> recueil (2000)	2 <sup>ème</sup> recueil (2001)
Lundi	21,6	21,7
Mardi	19,2	17,5
Mercredi	16,2	16,0
Jeudi	16,3	17,5
Vendredi	17,2	17,4
Samedi	9,5	9,9

### Répartition des patients par mois d'inclusion

	1 <sup>er</sup> recueil	2 <sup>ème</sup> recueil
1 <sup>er</sup> mois	19,6	14,2
2 <sup>ème</sup> mois	19,1	24,2
3 <sup>ème</sup> mois	17,8	15,6
4 <sup>ème</sup> mois	16,5	17,5
5 <sup>ème</sup> mois	17,2	17,6
6 <sup>ème</sup> mois	9,8	10,9

### Type d'actes

	1 <sup>er</sup> recueil	2 <sup>ème</sup> recueil
Urgence de l'acte	29,5	30,5
Visite	20,1	21,4

### Caractéristiques des patients

	1 <sup>er</sup> recueil	2 <sup>ème</sup> recueil
Sexe (% de femmes)	57,7	57,2
Variation de l'âge moyen selon le mois d'inclusion	De 37,7 à 51,2	De 41,8 à 50,8

### Caractéristiques de l'acte

	1 <sup>er</sup> recueil	2 <sup>ème</sup> recueil
1 <sup>er</sup> diagnostic	35,9	38
Demande d'avis spécialisé	8,4	10,4
Prescription d'actes de biologie	14,6	17,1
Prescription d'actes de radiologie	5,2	6,0
Prescription d'actes de soins infirmiers	1,6	1,5
Prescription d'actes de kinésithérapie	1,8	1,5
Nombre moyen de médicaments par ordonnance	3	3,1

On observe quelques variations intéressantes entre les deux périodes de recueil, et notamment une augmentation des :

- Actes urgents
- Visites
- 1<sup>er</sup> diagnostics
- Demande d'avis spécialisé
- Prescriptions de biologie
- Prescriptions de radiologie.

D'autres points forts des résultats mettent en lumière certaines caractéristiques de l'exercice quotidien des médecins généralistes d'Auvergne, **nous ne citerons que les principaux :**

Ainsi, l'âge des patients explique t-il globalement une prescription plus importante en volume d'actes de biologie et de soins infirmiers, une demande plus forte d'avis spécialisé, une notion de premier diagnostic moins fréquent, une fréquence plus importante des actes programmés et des visites.

L'urgence de l'acte s'accompagne toujours de davantage de visites, de premier diagnostic, de prescription d'actes de radiologie, mais de moindre prescription d'actes de biologie.

Un premier diagnostic s'accompagne d'une plus forte prescription d'actes de radiologie, mais de moindre prescription d'actes de biologie, d'actes de soins infirmiers et de demandes d'avis spécialisés.

La demande d'avis spécialisé s'accompagne quant à elle d'une fréquence deux fois supérieure de prescription d'actes de biologie, de prescription d'actes de radiologie et de prescription d'actes de soins infirmiers.

Enfin, on assiste à une plus grande prescription d'actes de soins infirmiers en visite.

Ce baromètre se révèle comme un outil indispensable de l'orientation des actions de l'URCAM Auvergne et comme un instrument de réflexion et de mobilisation des acteurs de terrain que sont les médecins généralistes.