

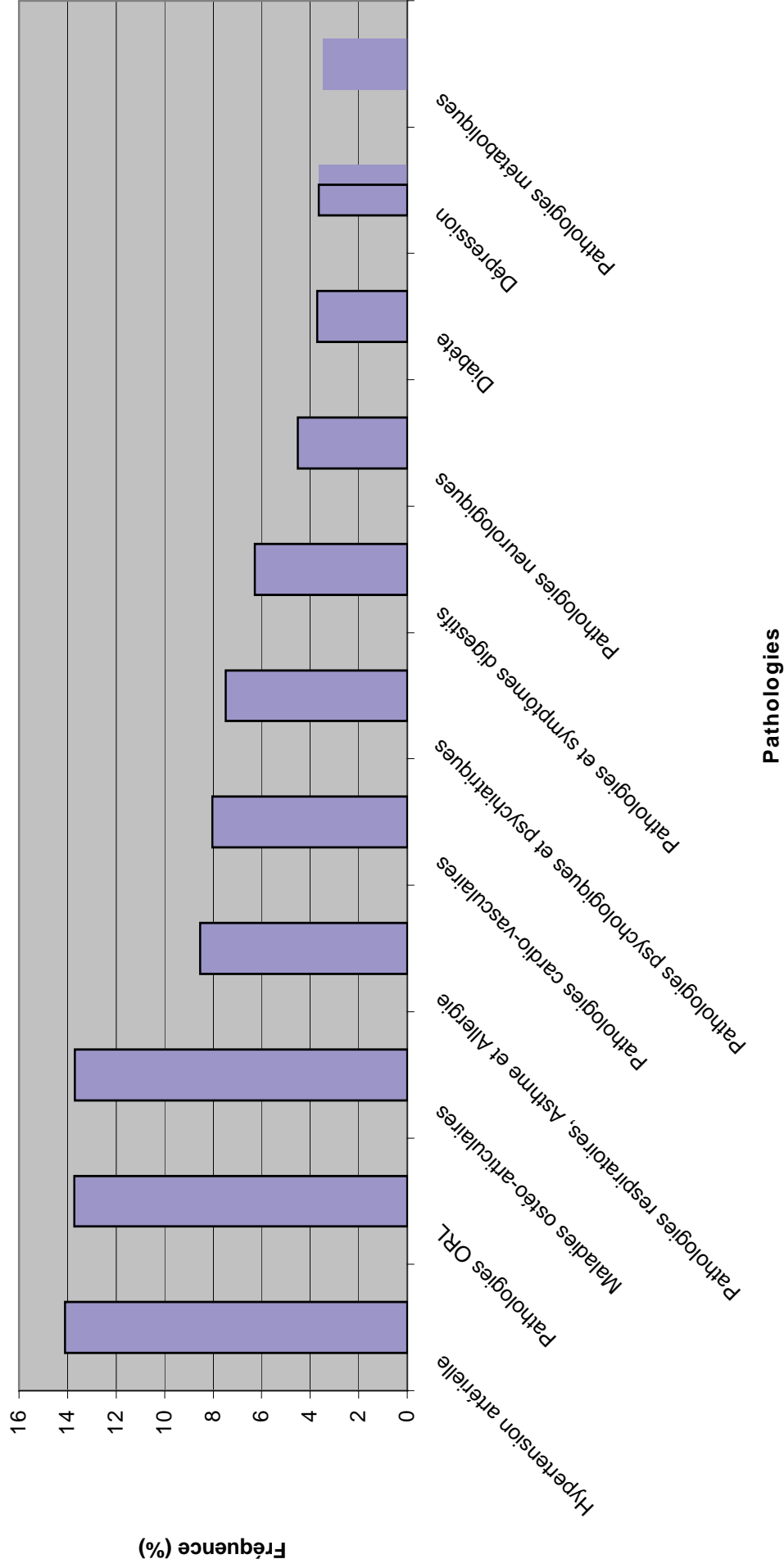
LA MORBIDITE OBSERVEE POUR LES SIX PREMIERS MOIS DE L'ENQUÊTE

Les affections principalement rencontrées par les médecins généralistes auvergnats chez 9 816 patients sont les suivantes :

| PATHOLOGIES | EFFECTIF PAR PATHOLOGIE | FREQUENCE EN POURCENTAGE |
|--|--------------------------------|---------------------------------|
| Hypertension artérielle | 1 382 | 14,10 |
| Pathologies ORL | 1 346 | 13,73 |
| Maladies ostéo-articulaires | 1 344 | 13,71 |
| Pathologie respiratoire, Asthme et Allergie | 836 | 8,53 |
| Pathologies cardio-vasculaires | 788 | 8,04 |
| Pathologies psychologiques et psychiatriques, y compris Dépression | 733 | 7,48 |
| Pathologies et symptômes digestifs | 616 | 6,28 |
| Pathologies neurologiques y compris Alzheimer, Migraine | 442 | 4,51 |
| Diabète | 370 | 3,70 |
| Dépression | 358 | 3,65 |
| Pathologies métaboliques | 340 | 3,47 |
| | | |

Ce qu'illustre le graphe de la page suivante.

LES PRINCIPALES AFFECTIONS RENCONTREES



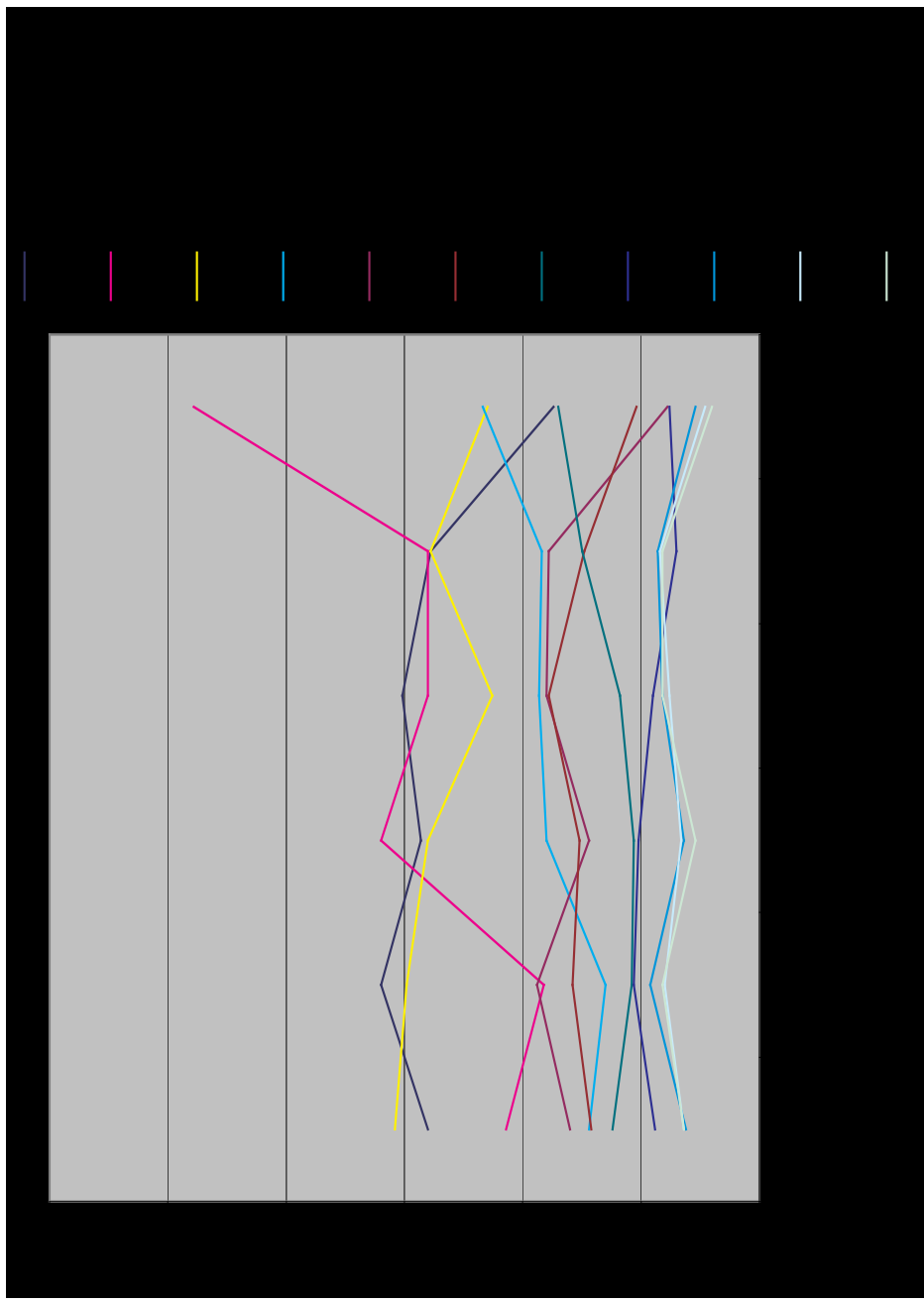
LA MORBIDITE OBSERVEE SELON LE MOIS DE L'ENQUÊTE

Les variations de fréquence des onze groupes d'affections principalement rencontrées par le médecin généraliste auvergnat figurent dans le tableau ci-dessous :

| PATHOLOGIES | Juillet | | Août | | Septembre | | Octobre | | Novembre | | Décembre | |
|--------------------------------------|---------|------|------|------|-----------|------|---------|------|----------|------|----------|------|
| | n | % | n | % | n | % | n | % | n | % | n | % |
| Hypertension artérielle | 269 | 14 | 300 | 16 | 251 | 14,3 | 245 | 15,1 | 234 | 13,9 | 83 | 8,7 |
| ORL | 205 | 10,7 | 171 | 9,1 | 279 | 16 | 226 | 14 | 237 | 14 | 228 | 23,9 |
| Ostéo-articulaires | 295 | 15,4 | 278 | 14,9 | 244 | 14 | 182 | 11,3 | 235 | 13,9 | 110 | 11,5 |
| Respiratoires, Asthme et Allergie | 138 | 7,2 | 122 | 6,5 | 158 | 9 | 151 | 9,3 | 155 | 9,2 | 112 | 11,7 |
| Cardio-vasculaires | 154 | 8 | 176 | 9,4 | 125 | 7,2 | 146 | 9 | 150 | 8,9 | 37 | 3,9 |
| Psycho-psychiatriques et dépression | 137 | 7,1 | 148 | 7,9 | 132 | 7,6 | 143 | 8,9 | 124 | 7,4 | 50 | 5,2 |
| Digestifs | 119 | 6,2 | 101 | 5,4 | 93 | 5,3 | 96 | 5,9 | 126 | 7,5 | 81 | 8,5 |
| Neurologiques, Alzheimer et Migraine | 85 | 4,4 | 100 | 5,3 | 90 | 5,1 | 72 | 4,5 | 59 | 3,5 | 36 | 3,8 |
| Diabète | 59 | 3,1 | 86 | 4,6 | 56 | 3,2 | 66 | 4,1 | 72 | 4,3 | 26 | 2,7 |
| Dépression | 62 | 3,2 | 75 | 4 | 58 | 3,3 | 61 | 3,8 | 70 | 4,2 | 22 | 2,3 |
| Métaboliques | 61 | 3,2 | 77 | 4,1 | 47 | 2,7 | 67 | 4,1 | 69 | 4,1 | 19 | 2 |

Ce qu'illustre le graphe de la page suivante.

VARIATIONS DE FREQUENCE DES AFFECTIONS PRINCIPALES SELON LE MOIS DE L'ENQUÊTE



1. Selon que l'acte est programmé ou urgent, on observe des liaisons significatives :

- ◆ Les visites représentent :
 - 18 % des actes programmés,
 - 25,6 % des actes urgents ($p = 0,000$).

- ◆ Un avis spécialisé est demandé dans :
 - 7,1 % des actes programmés,
 - 11,4 % des actes urgents ($p = 0,000$).

- ◆ Un acte de biologie est prescrit dans :
 - 16,6 % des actes programmés,
 - 9,8 % des actes urgents ($p = 0,000$).

- ◆ Un acte de radiologie est prescrit dans :
 - 4,2 % des actes programmés,
 - 7,7 % des actes urgents ($p = 0,000$).

- ◆ Un acte de soins infirmiers est prescrit dans :
 - 1,5 % des actes programmés,
 - 1,8 % des actes urgents ($p = 0,000$).

- ◆ Un acte de kinésithérapie est prescrit dans :
 - 1,8 % des actes programmés,
 - 1,5 % des actes urgents ($p = 0,000$).

2. ► L'âge moyen des patients est lié significativement aux différentes variables qui suivent :

- ◆ Le sexe :
 - 49,4 ans d'âge chez les femmes,
 - 45,5 chez les hommes ($p = 0,000$).

- ◆ La notion de premier diagnostic :
 - 34,9 ans en cas de notion de premier diagnostic,
 - 55,6 ans dans le cas contraire ($p = 0,000$).

- ◆ La demande d'un avis spécialisé :
 - 53,6 ans en cas de demande d'un avis spécialisé ,
 - 47,4 ans dans le cas contraire ($p = 0,000$).

- ◆ La prescription d'actes de biologie :
 - 57,7 ans en cas de prescription d'actes de biologie ,
 - 46,1 ans dans le cas contraire ($p = 0,000$).

- ◆ La prescription d'actes de radiologie :
 - 49,2 ans en cas de prescription d'actes de radiologie,
 - 47,7 ans dans le cas contraire ($p = 0,000$).

- ◆ La prescription d'actes de soins infirmiers :
 - 69,1 ans en cas de prescription d'actes de soins infirmiers,
 - 47,4 ans dans le cas contraire ($p = 0,000$).

- ◆ La prescription d'actes de kinésithérapie :
 - 52 ans en cas de prescription d'actes de kinésithérapie,
 - 47,7 ans dans le cas contraire ($p = 0,000$).

3. ► Un premier diagnostic est significativement lié à :

- ◆ La prescription d'actes de biologie :
 - 10,8 % en cas de premier diagnostic,
 - 17 % dans le cas contraire ($p = 0,000$).
- ◆ La prescription d'actes de radiologie :
 - 8,3 % en cas de premier diagnostic,
 - 3,5 % dans le cas contraire ($p = 0,000$).
- ◆ La prescription d'actes de soins infirmiers :
 - 1 % en cas de premier diagnostic,
 - 2 % dans le cas contraire ($p = 0,000$).
- ◆ La prescription d'actes de kinésithérapie :
 - 1,2 % en cas de premier diagnostic,
 - 2,1 % dans le cas contraire ($p = 0,000$).

4. ► La demande d'un avis spécialisé est significativement lié à certaines prescriptions :

- ◆ La prescription d'actes de biologie :
 - 26 % en cas de demande d'un avis spécialisé,
 - 13,6 % dans le cas contraire ($p = 0,000$).
- ◆ La prescription d'actes de radiologie :
 - 19 % en cas de demande d'un avis spécialisé,
 - 4 % dans le cas contraire ($p = 0,000$).
- ◆ La prescription d'actes de soins infirmiers :
 - 2,8 % en cas de demande d'un avis spécialisé,
 - 1,5 % dans le cas contraire ($p = 0,000$).
- ◆ La prescription d'actes de kinésithérapie :
 - 2,8 % en cas de demande d'un avis spécialisé,
 - 1,7 % dans le cas contraire ($p = 0,000$).

5. ► Le type d'actes est significativement lié à certaines prescriptions :

- ◆ La prescription d'actes de biologie :
 - 16,9 % en visite,
 - 14 % en consultation ($p = 0,000$).

- ◆ La prescription d'actes de radiologie :
 - 4,8 % en visite,
 - 5,3 % en consultation ($p = 0,000$).

- ◆ La prescription d'actes de soins infirmiers :
 - 5,2 % en visite,
 - 7 % en consultation ($p = 0,000$).

- ◆ La prescription d'actes de kinésithérapie :
 - 2,1 % en visite,
 - 1,7 % en consultation ($p = 0,000$).

L'enquête « La semaine du généraliste » apparaît comme un véritable baromètre santé offrant aux médecins généralistes du réseau auvergnat une information très complète sur leurs pratiques quotidiennes.

La première de ces informations concerne les pathologies « phares » constituant l'essentiel de leur activité. Les onze affections les plus fréquemment rencontrées sont d'après les résultats de l'enquête :

- L'hypertension artérielle
- Les pathologies ORL
- Les pathologies ostéo-articulaires
- Les pathologies respiratoires comprenant l'Asthme et l'Allergie
- Les pathologies cardio-vasculaires
- Les pathologies psycho-psychiatriques comprenant la dépression
- Les pathologies digestives
- Les pathologies neurologiques comprenant l'Alzheimer et la Migraine
- Le diabète
- La dépression (seule)
- les pathologies métaboliques.

En soi, cette information permet d'orienter les actions – de formation, de sensibilisation, d'amélioration des Pratiques préventives et curatives - vers des thèmes prenant en compte cette morbidité observée.

Ainsi, par exemple, se préoccuper de la prise en charge des hypertendus au sein du réseau actuel de médecins généralistes auvergnats intéresse une population dont on sait que 14% de la demande d'actes concernent cette affection.

Il en va de même pour les pathologies ORL, le diabète, la dépression qui constituent autant de thèmes sur lesquels la pertinence d'une intervention de Santé Publique ne sera pas à démontrer.

Les autres points forts des résultats mettent en lumière certaines caractéristiques de l'exercice quotidien de la médecine générale. Certaines sont évidentes, d'autres moins. Ainsi, l'âge des patients explique-t-il globalement une prescription plus importante en volume d'actes de biologie et de radiologie, mais aussi de soins infirmiers et de kinésithérapie. C'est la simple traduction de l'association connue entre âge et morbidités diverses.

D'autres associations – et leur sens – n'étaient pas aussi claires, telles qu'une moindre prescription de biologie, de soins infirmiers et de kinésithérapie lorsque le patient est vu pour la première fois mais, toujours dans ce cas, une plus forte prescription de radiologie. L'urgence de l'acte s'accompagne de davantage de visites, de demandes d'avis spécialisés, de prescription de radiologie, de soins infirmiers, mais de moins de biologie et moins de kinésithérapie. Ainsi la prescription de biologie peut elle être

interprétée comme une aide au diagnostic intervenant plus sur le long cours (chronicité) et là, il faudrait connaître la réaction des médecins généralistes à leur impression issue de la pratique quotidienne.

La demande d'un avis spécialisé s'accompagne d'une fréquence deux fois plus grande de la prescription de ces actes de biologie, et la prescription de radiologie est alors multipliée par 5. Les prescriptions de soins infirmiers et de kinésithérapie sont quant à elles pratiquement doublées.

Enfin, on assiste à une plus grande prescription de biologie et de kinésithérapie lors des visites, et à une moindre prescription de radiologie et de soins infirmiers.

Tous ces résultats nécessitent d'être soumis à leurs initiateurs, les médecins généralistes du réseau auvergnat de l'ADIM, pour être enrichis de leurs commentaires et explications.

Ce baromètre se révèle comme un outil indispensable de l'orientation des actions de l'URCAM Auvergne et comme un instrument de réflexion et de mobilisation des acteurs de terrain que sont les médecins généralistes.